

# ALLGEMEINE GESCHÄFTSBEDINGUNGEN

## 1 Anwendungsbereich und Vertragsgegenstand

- 1.1 V&R Karting 4.0 GmbH, Holzstraße 3, 4020 Linz (im Folgenden „**KARTING LINZ**“) betreibt am Standort Linz eine Indoorkartbahn (im Folgenden „**Kartbahn**“). KARTING LINZ ermöglicht KUNDEN die Benützung dieser Kartbahn und eines Rotax@ eKarts („eKarts“) samt Zubehör und Schutzbekleidung. Diese Allgemeinen Geschäftsbedingungen (im Folgenden „**AGB**“) sind auf alle Rechtsgeschäfte und Vertragsverhältnisse zwischen KARTING LINZ und dem KUNDEN bzw. auch auf sonstige Leistungen von KARTING LINZ an KUNDEN anzuwenden, sofern die Parteien nicht ausdrücklich und schriftlich anderes vereinbart haben.
- 1.2 KUNDE im Sinne der gegenständlichen AGB ist – unabhängig vom Geschlecht – der Anfrager, Nutzer, Empfänger oder Zuschauer der von KARTING LINZ im Zusammenhang mit der Kartbahn und den eKarts erbrachten Leistungen.
- 1.3 Der Kunde unterwirft sich jedenfalls mit der Annahme der von KARTING LINZ erbrachten Leistung(en), und daher spätestens mit dem Benutzen eines eKarts der Geltung dieser AGB. Steht KARTING LINZ mit dem Kunden in einer längeren Geschäftsverbindung, so gelten die AGB für jede einzelne Leistung bzw. für jedes einzelne Vertragsverhältnis auch dann, wenn auf ihre Geltung nicht gesondert hingewiesen wird. Die jeweils aktuell geltenden AGB liegen in den Räumlichkeiten der KARTING LINZ während den Öffnungszeiten freizugänglich auf. Die AGB sind ferner unter <https://www.rotaxmaxdome.com/linz/allgemeine-geschaeftsbedingungen> abrufbar.
- 1.4 Allgemeine Geschäfts- oder Nutzungsbedingungen oder Formblätter des Kunden werden in keinem Fall anerkannt oder Vertragsbestandteil, und zwar unabhängig davon, ob KARTING LINZ sie kannte oder nicht, ob KARTING LINZ ihrer Geltung widersprochen hat oder nicht und auch unabhängig davon, ob sie im Widerspruch zu den AGB von KARTING LINZ stehen oder nicht.

## 2 Nutzungsvoraussetzungen und Pflichten des KUNDEN

- 2.1 Die Nutzung der Kartbahn und eines eKarts ist nur nach Maßgabe dieser AGB gestattet. Der KUNDE verpflichtet sich vor der Nutzung die Vorschriften über die Nutzung und die Bedienung eines eKarts genau zu studieren und ausschließlich nach deren Vorgaben zu handeln. Ferner verpflichtet sich der KUNDE vor erstmaliger Inbetriebnahme des eKarts zum genauen Studium des Einschulungsvideos sowie zur Unterzeichnung der Verzichtserklärung gemäß Punkt 6. Für Minderjährige gelten darüber hinaus die Sonderbestimmungen in Ziffer 2.3 bis Ziffer 2.6.
- 2.2 Die Nutzung der Kartbahn (inkl. eKart) durch den KUNDEN ist ausschließlich während der Öffnungszeiten von KARTING LINZ und nur im Rahmen der Verfügbarkeit der Kartbahn sowie mit Erwerb einer jährlich zu erneuernden kostenpflichtigen Rennlizenz möglich. Sofern nicht ausdrücklich schriftlich etwas anderes vereinbart ist, gelten die zum Zeitpunkt der Nutzung ausgehängten bzw. auf <https://booking.sms-timing.com/rotaxmaxdome/book/product-list> einsehbaren Preise und Zahlungskonditionen, welche auch die jeweiligen Fahrzeiten beinhalten. Nach vorhergehender Anfrage und auf Basis einer separaten schriftlichen Vereinbarung, können die Kartbahn inkl. eKarts und die dazugehörigen Räume für Veranstaltungen und Events vom KUNDEN gemietet werden.

- 2.3 Die Nutzung der Kartbahn und eKarts durch Minderjährige ist nur dann gestattet, wenn der Erziehungsberechtigte die AGB und die Verzichtserklärung gemäß Punkt 6 vor Nutzung der Kartbahn und des eKarts durch den Minderjährigen im Namen des Minderjährigen unterschrieben hat. Entsprechende Verzichtserklärungen können von der Webseite unter folgendem Link [www.rotaxmaxdome.com/linz/einverstaendniserklaerung](http://www.rotaxmaxdome.com/linz/einverstaendniserklaerung) heruntergeladen werden und liegt auch in Hardcopy beim Empfang auf.
- 2.4 Die Benützung der Kartbahn ist ausschließlich nur dann gestattet, wenn der KUNDE
- zumindest das 10. Lebensjahr vollendet hat,
  - mindestens 145 cm, maximal aber 220cm groß ist,
  - maximales Gewicht von 160kg hat,
  - unabhängig von der Altersklasse einen Vollvisierhelm mit Haarhaube und geschlossenem Helmband (Privathelm nur mit entsprechender Straßenzulassung) trägt,
  - eine Nackenstütze und einen Rippenprotektor trägt, sofern er zwar das 10. Lebensjahr, aber noch nicht das 18. Lebensjahr vollendet hat,
  - geschlossenes festes Schuhwerk und Schuhe ohne Absätze trägt, für den Fall der Sehbeeinträchtigung eine geeignete Sehhilfe trägt bzw. verwendet.
- 2.5 Die Benutzung der Kartbahn samt eKarts ist dem KUNDEN insbesondere dann ausnahmslos verboten, wenn er
- an Herz-, Kopf-, Nacken- und Wirbelsäulenproblemen, Epilepsie, Übermüdung, Nervenstörungen u.ä gesundheitlichen Beeinträchtigungen, welche die Fahrtüchtigkeit mit dem eKart wenn auch nur geringfügig beeinflussen, leidet;
  - schwanger ist;
  - sich nicht im gänzlich nüchternen Zustand befindet oder unter Einfluss von Drogen oder sonstigen, die Fahrtüchtigkeit und/oder Konzentrationsfähigkeit wenn auch nur geringfügig beeinträchtigenden Mitteln steht;
  - Piercings und/oder Ohringe, die beim Auf- und Absetzen des Helmes zu Verletzungen führen oder die Schutzwirkung des Helms beeinträchtigen können, trägt;
  - Jet-Helme, Braincaps, Fahrrad- und Skihelme oder ähnliche Kopfbedeckungen sowie offene lange Haare trägt;
  - lose und/oder flatternde Kleidungsstücke wie etwa Schals, Tücher, Krawatten, Ketten und dergleichen, Overalls mit Außentaschen und/oder Schnallenverschlüssen, (Schnallen-) Gürteln oder sonstigen Bändern oder lose hängenden Verzierungen trägt;
  - lose Gegenstände mitführt (z.B. Mobiltelefone, diverse spitze Gegenstände udgl);
- 2.6 Sondermaßnahmen für das “Kids-Programm“ für Personen ab dem vollendeten 10. Lebensjahr und vor dem vollendeten 14. Lebensjahr:
- Limitierung der maximalen Geschwindigkeit des eKart mit 20 km/h
  - Maximale Geschwindigkeit aller im Kids-Programm teilnehmenden eKarts pro Fahrt (Stint) beträgt 20 km/h
  - Im Kids-Programms werden keine eKarts mit höheren Geschwindigkeiten zugelassen
  - Kontrolle und Einhaltung der maximalen Geschwindigkeit erfolgt über entsprechende Softwareeinstellungen
- 2.7 Dem KUNDEN ist eine Benutzung auch dann ausnahmslos verboten, wenn ein den oben beschriebenen Umständen gleichwertiger Grund vorliegt, der einer möglichst gefahrlosen Benutzung entgegensteht.

- 2.8 Dem KUNDEN werden die Verwendung einer Sitzeinlage und das Tragen von Handschuhen sowie Personen, die das 18. Lebensjahr vollendet haben, auch eines Rippenprotektors empfohlen.
- 2.9 Die Schutzausrüstung (z.B.: Vollvisierhelm, Rückenschutz, Nackenschutz sowie Sitzeinlage) und Overall kann bei KARTING LINZ zu den jeweils aufliegenden aktuellen Bedingungen für die Dauer der Nutzung der Kartbahn ausgeliehen werden.
- 2.10 Die Wahl eines eKart-Modells durch den KUNDEN ist ausgeschlossen. Die Zuweisung eines eKart-Modells erfolgt nach Verfügbarkeit im Zeitpunkt der Antritt der Fahrt durch das Kartbahn-Personal.
- 2.11 Sofern der KUNDE die Kartbahn nicht gemäß Punkt 2.2 mietet ist damit zu rechnen, dass bei Fahrtantritt die Kartbahn von mehreren Kunden gleichzeitig genutzt wird.
- 2.12 Bei Verunreinigungen des eKarts und/oder der ausgeliehenen Schutzausrüstung (z.B. bei Übelkeit) wird für die Reinigung und -desinfektion ein Pauschalbetrag von € 150 verrechnet.

### 3 Haftung von KARTING LINZ

- 3.1 Die Nutzung der Kartbahn und des eKarts stellt hohe Anforderungen an die Aufmerksamkeit und die körperliche Fitness des KUNDEN und verlangt dessen diszipliniertes, rücksichtsvolles Verhalten. Die Nutzung der Kartbahn und des eKarts erfolgt ausschließlich auf eigenes Risiko und Gefahr des KUNDEN. Seitens KARTING LINZ wird keine wie immer geartete Haftung übernommen, sofern im Folgenden nicht ausdrücklich anderes normiert ist.
- 3.2 KARTING LINZ übernimmt keine Haftung für die Qualität bzw. Tauglichkeit der vom KUNDEN allenfalls ausgeliehenen Schutzausrüstung. Der Kunde ist verantwortlich dafür, dass er ein eKart nur dann in Betrieb nimmt, wenn er dazu in ausreichender körperlicher (und geistiger) Verfassung ist und keinen Einschränkungen unterliegt, welche die Beherrschung des eKarts wenn auch nur bloß unerheblich erschweren (vgl. Punkt 2.5). Der Kunde prüft vor Nutzung des eKart sein Zubehör auf Betriebstauglichkeit.
- 3.3 Der KUNDE haftet für sämtliche Schäden, die er schuldhaft durch Verletzung seiner Pflichten, etwa aus dem Vertrag, den gegenständlichen AGB, Missachtung der Anweisungen des Kartbahn-Personals oder sonstigen ihm zurechenbaren Handlungen oder Unterlassungen am eKart, an der Kartbahn oder sonstigen Einrichtungsgegenständen der KARTING LINZ oder Dritten gegenüber verursacht hat. KARTING LINZ kann diesfalls sofort den Fahrtantritt und/oder Weiterfahrt untersagen sowie den KUNDEN von der Kartbahn und Nutzung sonstiger Einrichtungen auch dauerhaft verweisen. Der KUNDE hat dann keinerlei Ersatzansprüche gegenüber KARTING LINZ, insbesondere auch nicht auf Rückzahlung der Nutzungsgebühr. Dasselbe gilt für sämtliche Schäden, die der KUNDE selbst durch sein schuldhaftes Verhalten erleidet. Die Haftung von KARTING LINZ für Schäden, die der KUNDE durch schuldhaftes Verhalten anderer KUNDEN erleidet, ist ausgeschlossen.

- 3.4 Die Haftung von KARTING LINZ gegenüber KUNDEN als Konsumenten ist hinsichtlich Sach- und Vermögensschäden auf Vorsatz und grobe Fahrlässigkeit beschränkt. Die Haftung für (leicht) fahrlässig verursachte, vorhersehbare oder sporttypische Schäden (ausgenommen Personenschäden) haftet KARTING LINZ nicht. Bei Geschäftsbeziehung mit anderen Unternehmen ist die Haftung der Karting Linz auch für grob fahrlässig verursachte, durch vorhersehbare oder sporttypische Gefahren hervorgerufene Sachschäden ausgeschlossen. Diesen gegenüber haftet KARTING LINZ nur bei Vorsatz oder krass grober Fahrlässigkeit.
- 3.5 Die Haftung von KARTING LINZ für unvorhersehbaren sowie von ihr nicht beeinflussbaren Ereignissen, welche die Nutzung der Kartbahn verzögern oder unmöglich machen (wie z.B. Stromausfall, wetterbedingte Störungen usw.), ist ausgeschlossen. KARTING LINZ kann dann die vereinbarten Leistungen auf einen Zeitpunkt nach Beendigung des behindernden Ereignisses verschieben, sofern mit dem KUNDEN keine anderslautende Vereinbarung getroffen wird.
- 3.6 Die Mitarbeiter von KARTING LINZ sind bei Zweifel über die Fahrtauglichkeit des KUNDEN jederzeit berechtigt, diesem die (Weiter-) Fahrt mit dem eKart zu untersagen. Der KUNDE hat in diesem Fall, aber auch in jedem sonstigen, der Weiterfahrt entgegenstehenden Fall (z.B.: Ende der Öffnungszeiten, defektes eKart, Verletzung, etc.) keinen Anspruch, auf (aliquote) Rückzahlung der Nutzungsgebühr. Dieser Ausschluss umfasst gleichermaßen die Zurverfügungstellung eines Ersatz-eKarts.
- 3.7 Der KUNDE ist zur Einhaltung aller ausgehängten sowie über den Link [www.rotaxmaxdome.com/linz/racingrichtlinien](http://www.rotaxmaxdome.com/linz/racingrichtlinien) zugänglichen Verhaltens-, Bedienungs- und Fahrtregeln, Sicherheitsinformationen sowie zur Befolgung der Anweisungen der Mitarbeiter von KARTING LINZ ausnahmslos verpflichtet. Der KUNDE hat die Möglichkeit, allfällige Unklarheiten und/oder Fragen vor Inbetriebnahme mit den Mitarbeitern von KARTING LINZ zu klären. Spätestens mit Inbetriebnahme des eKarts gibt der KUNDE zu verstehen, dass sämtliche Unklarheiten und/oder Fragen geklärt sind. Die Mitarbeiter von KARTING LINZ sind jederzeit berechtigt, die den Regeln zuwiderhandelnden Personen den Betrieb des eKarts zu untersagen und/oder diese von der Kartbahn zu verweisen. Der KUNDE hat auch in diesem Fall keinen Anspruch auf (aliquote) Rückzahlung der Nutzungsgebühr.
- 3.8 Das Mitführen von Mobiltelefonen und sonstige Wertsachen des KUNDEN erfolgt auf eigene Gefahr. Diese sollten in einem dafür vorgesehenen Spind entsprechend verwahrt werden. KARTING LINZ übernimmt für verloren, beschädigte oder gestohlene Wertsachen keine Haftung.

## 4 Bedienung und Fahren des eKarts:

Der KUNDE hat dem ausgewiesenen Leitsystem von Station 1 bis Station 5 bis zum Einstieg in das eKart zu folgen.

### 4.1 Bedienung und vertraut machen mit den eKarts:

- Vor Fahrtantritt ist der Sitz der Schutzkleidung, die Sitzposition im eKart, insbesondere das Erreichen der Lenkung und der Pedale, vom Fahrer zu prüfen. Bei Fragen dazu wenden Sie sich an die Mitarbeiter von KARTING LINZ.
- Beim Ein- und Aussteigen nicht an erhitzten oder leicht verformbaren Fahrzeugteilen (z.B. Chassis- und Verkleidungsteile oder Getriebe hinter dem Sitz) und Lenkstangen abstützen und nicht auf die Pedale treten.
- Die Verwendung einer Sitzeinlage für einen „festen Sitz“ des Fahrers während der Fahrt wird empfohlen.

- Auf der rechten Seite befindet sich das Gaspedal (Grün), LINKS die Bremse (ROT)
- Der Startknopf befindet sich unter dem Lenkrad. Nun auf das Gaspedal treten und gleichzeitig den Startknopf nach rechts drehen bis der Startknopf nach hinten ausrastet. Die Leuchte oberhalb des Startknopfes leuchtet. Das eKart ist startklar.
- Nicht gleichzeitig auf Gas und Bremse treten, sonst wird aus Sicherheitsgründen die Leistungsfähigkeit des Antriebes reduziert.
- Immer mit beiden Händen das Lenkrad entsprechend festhalten damit eine gute Erreichbarkeit der Bedienungsknöpfe gewährleistet ist.
- Rückwärtsfahren - LINKEN Knopf gedrückt halten und Gas geben.
- Boost-Knopf drücken, um Leistung zu erhöhen – Während der Beschleunigung RECHTEN Knopf drücken. Der Boost ist abrufbar bei blau leuchtenden Boost-Knopf. Die Abrufbarkeit des Boost-Knopfes kann je nach Rennregel abweichen.

#### 4.2 Fahren mit dem eKart

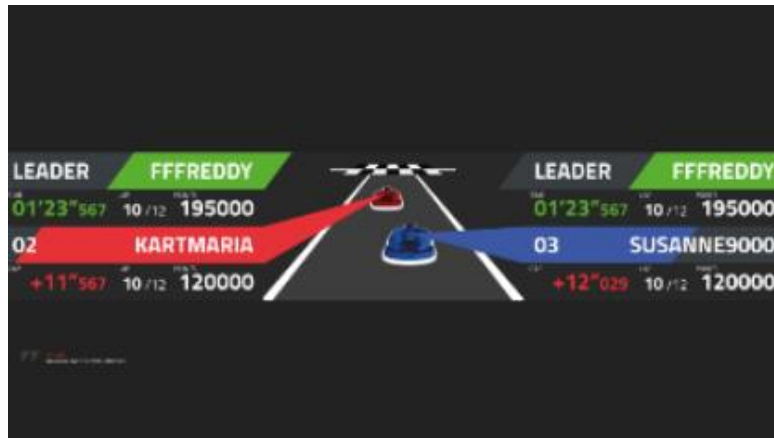
- Erste Runde immer langsam fahren!
- In der Boxengasse ist mit Schritttempo zu fahren.
- Nicht in der Kurve, sondern schon vor der Kurve abbremsen.
- **Kartsport beruht auf Fairness.** Es ist vorsichtig und rücksichtsvoll zu fahren, die Geschwindigkeit an die Bahngegebenheiten, Anzahl der eKarts und an die eigenen Fähigkeiten anzupassen. Kollisionen mit anderen eKarts und Streckenbegrenzungen sind zu vermeiden. Überholen Sie ihre Gegner, ohne zu berühren oder zu gefährden!
- Jedes **DRÄNGELN, REMPELN oder ANSTOSSEN ist verboten!**
- Bei Stillstand des eKarts auf der Strecke immer im eKart sitzen bleiben und eine Hand heben, um andere Fahrer und die Mitarbeiter von KARTING LINZ auf das Problem aufmerksam zu machen. Niemals ohne Aufforderung der Mitarbeiter von KARTING LINZ auf der Kartbahn aussteigen. Füße sind immer an den Pedalen und Hände innerhalb des eKart Schutzrahmens zu halten. Abstoßen von der Bande bzw. Wegrollen mit den Händen an den Rädern ist verboten.
- **Grundloses Stehenbleiben** auf der Strecke ist strengstens VERBOTEN!
- Behindern Sie nicht andere Fahrer, die überholen möchten.
- **Sicherheitsregeln im Tunnel:** Nur aus dem eKart bei ausdrücklicher Anweisung der Mitarbeiter von KARTING LINZ aussteigen und dann unmittelbar über den nächsten ausgewiesenen Notausgang den Tunnel verlassen. Keinesfalls über die Rennstrecke den Tunnel verlassen!
- Nur bei Rauchentwicklung oder Feuers ist das eKart unmittelbar und der Tunnel über den nächstgelegenen ausgewiesenen Notausgang zu verlassen.
- Den Anordnungen der Mitarbeiter von KARTING LINZ ist ausnahmslos Folge zu leisten. Zuwiderhandlungen führen zu einem sofortigen Ausschluss vom Rennen; die Benützung eines eKarts endet mit sofortiger Wirkung. **Der Betreiber behält sich vor dass er bei Verstößen auch ein generelles Hausverbot verordnen kann. Die Rückerstattung des Guthabens ist dabei ausgeschlossen.**
- Bei ersten Anzeichen von Übelkeit sofort zurück in die Boxengasse fahren.
- **Nach dem Fahren des eKarts auf der Rennbahn:**
  - Fahren Sie mit dem eKart nach Ende des Rennens noch eine Auslaufrunde und biegen dann mit **Schrittgeschwindigkeit** in die Boxengasse ab. Beim Abstellen des eKarts ist den Anweisungen der Mitarbeiter von KARTING LINZ Folge zu leisten.

- Vor Verlassen des eKarts den Startknopf nach **LINKS** drehen, dabei erlischt die Leuchte oberhalb des Schaltknopfes. **Das eKart ist nun inaktiv geschaltet.**
- Nach Verlassen des eKarts folgen Sie dem Leitsystem in umgekehrter Reihenfolge.

#### 4.3 Ampelanlage und Flaggen

Während der Fahrt mit dem eKart ist auf die Ampelanlage und Flaggen wie folgt zu achten:

- Überkopfanzeige:
  - Standard-Screen: Freie Fahrt



- Gefahr auf der Strecke: Langsam fahren – es gilt absolutes Überholverbot



- Lichtsignale:
  - **Rot:** Abbruch des Rennens! Die Fahrer müssen langsam fahren und dürfen nicht überholen.
  - **Gelb:** Achtung Gefahr! Alle Fahrer müssen langsam fahren, kein Überholen erlaubt. nicht nebeneinander fahren! Wird zusätzlich durch Blinkleuchten angezeigt.
- Flaggen:
  - **Schwarze Flagge:** Verweis in die Box! Der Fahrer wird vom Rennen ausgeschlossen und muss unverzüglich in die Boxengasse.
  - **Schwarz-weiß karierte Flagge:** Ende des Rennens. Das Rennen ist beendet.

## 5 Sonstiges

- 5.1 Der KUNDE verpflichtet sich vor der Benutzung der Kartbahn und eines eKarts zur Unterfertigung bzw. Bestätigung der als integrierender Bestandteil in Punkt 6 dieser AGB anzusehenden, beiliegenden Verzichtserklärung.
- 5.2 Sollten einzelne Bestimmungen dieser AGB unwirksam sein, so wird hierdurch der übrige Inhalt der AGB nicht berührt. Ergeben sich durch die Unwirksamkeit einer oder mehrerer Bestimmungen oder auf sonstige Weise Lücken, so wird diese durch eine Erklärung ersetzt, die objektiv den gegenständlichen AGB möglichst nahekommt.
- 5.3 Mündliche Nebenabreden wurden nicht getroffen und sind auch unwirksam.

- 5.4 Im Fall von Streitigkeiten im Zusammenhang mit der Kartbahn und der eKarts sowie dessen Benutzung gilt als ausschließlicher Gerichtsstand das sachlich zuständige Gericht für Linz als vereinbart. Ist der KUNDE ein Konsument im Sinne des Konsumentenschutzgesetzes und hat der KUNDE im Inland seinen Hauptwohnsitz oder seinen gewöhnlichen Aufenthalt oder ist er im Inland beschäftigt, so gilt diese Gerichtsstandvereinbarung nur dann, wenn im Vertragsabschlusszeitpunkt der Sitz der KARTING LINZ im Sprengel des Hauptwohnsitzes, des gewöhnlichen Aufenthaltes oder des Ortes der Beschäftigung des KUNDEN liegt.
- 5.5 Es gilt materiell österreichisches Recht unter Ausschluss allfälliger Verweisungsnormen und des UN-Kaufrechts als vereinbart.
- 5.6 Zahlungsbedingungen: Das Nutzungsentgelt für die Kartbahn ist im Voraus zu leisten. Nutzungsentgelte können entweder in bar oder per Kartenzahlung über ausgewiesene Kreditkarten geleistet werden. KARTING LINZ verwendet folgende Zahlungsdienstleister Mollie und SIX Payment. Das erworbene Ticket gilt nur für den Tag, für den es erworben wurde. Ausgenommen in den in Punkt 3.5 genannten Fällen ist ein Umtausch bzw. Umbuchung auf einen anderen Tag oder Anspruch auf Rückzahlung der Nutzungsgebühr ausgeschlossen. Sofern der KUNDE das Ticket nicht am Tag der Nutzung erwirbt, ist die Nutzungsgebühr umgehend ab Erhalt der Rechnung zu bezahlen. Bei Zahlungsverzug werden die gesetzlichen Verzugszinsen verrechnet.
- 5.7 Änderungen der AGB können von KARTING LINZ vorgenommen werden und sind auch für bestehende Vertragsverhältnisse wirksam. Die jeweils aktuelle Fassung wird auf Wunsch des KUNDEN diesem über seine bekanntgegebene Emailadresse zugesendet. Sofern die Änderung der AGB den KUNDEN nicht ausschließlich begünstigt, teilt KARTING LINZ dem KUNDEN **zwei Monate** vor der Wirksamkeit der neuen Bestimmungen die neuen AGB mit ausgewiesenen Änderungen per E-Mail mit. KARTING LINZ wird bei dieser Mitteilung gleichzeitig darauf hinzuweisen, dass der KUNDE berechtigt ist, binnen einer Frist von zwei Monaten ab der Zusendung zu widersprechen und mangels Widerspruchs die geänderten AGB als genehmigt gelten. Im Falle eines Widerspruchs des KUNDEN behält sich KARTING LINZ das Recht vor, binnen zwei Wochen nach Erhalt des Widerspruchs zu erklären, am Vertrag auf Basis der bisherigen AGB bis zu dessen Ablauf festhalten zu wollen oder diesen zu beenden, worauf KARTING LINZ in der Mitteilung hinweisen wird.

## 6 Verzichtserklärung

Der KUNDE beabsichtigt auf dem Betriebsgelände der V&R Karting 4.0 GmbH („Karting Linz“) auf sein ausschließlich eigenes Risiko ein Rotax® eKart („eKart“) zu benutzen und bestätigt mit Annahme der AGB deren Einhaltung sowie Kenntnis der gegenständlichen Verzichtserklärung:

- 6.1 Die Nutzung eines eKart ist nur dann gestattet, wenn der Fahrer zumindest 10 Jahre alt ist (dann mit Zustimmung Erziehungsberechtigten) und eine Mindestgröße von zumindest 145 cm aufweist. Die Benützung der Kartanlage bzw. eines eKart ist bei Einfluss von Alkohol, Drogen oder sonstigen Stoffen, die die Wahrnehmung und/oder körperliche Fähigkeit wenn auch nur unerheblich beeinträchtigen (somit unabhängig von Dosis und Menge), verboten. Dem Kartbahn-Personal ist es zu jedem Zeitpunkt gestattet, die Nutzung eines eKart zu untersagen. Dies gilt selbst auch dann, wenn der Fahrer evtl. ein ärztliches Attest über seine gesundheitliche Eignung vorlegt. Ungeachtet dessen trägt – wie auch sonst – der Fahrer die gesamte Haftung für allfällige Schäden, die unmittelbar oder mittelbar im Zusammenhang mit Substanzen und Mitteln stehen, die die Wahrnehmung und/oder körperliche Fähigkeit wenn auch nur unerheblich beeinträchtigen.
- 6.2 Der Fahrer benützt das eKart ausschließlich freiwillig und auf eigene Gefahr und Risiko. Der Fahrer wurde vor der Nutzung über die Vorschriften der Nutzung und Bedienung eines eKart, den dazugehörigen Merkmalen und Sicherheitsmaßnahmen, über die Regeln einer vernünftigen und sicherheitsbewussten Nutzung sowie über die sonstigen bei der Benutzung der Kartanlage und eines eKart zu beachtenden Sicherheitsvorschriften vollumfassend aufgeklärt.
- 6.3 Der Fahrer bestätigt, die Sicherheits- und eKart-Nutzungsinformationen gemäß diesen AGB, dem Link , dem Aushang in der Kartbahn sowie Einführungsvideo vollumfassend verstanden zu haben. Allfällige offene Fragen des Fahrers wurden gänzlich geklärt. Dem Fahrer sind sämtliche Risiken und Gefahren (Achtung: Todesgefahr!) der Benützung eines eKart einschließlich der damit im Zusammenhang stehende Tätigkeiten (z.B.: Verlassen der Kartstrecke) bewusst.
- 6.4 Der Fahrer verpflichtet sich, sämtlichen (auch allenfalls während der Nutzung durch das Kartbahn-Personal zusätzlich mitgeteilten) Sicherheitsvorschriften Folge zu leisten. Die Nutzung eines eKart ist ausschließlich mit entsprechender Bekleidung und zumindest mit Vollvisierhelm mit geschlossenen Helmband und bei Personen unter 18 Jahren zusätzlich mit Rippenschutz und Nackenstütze (gemeinsam bezeichnet als Sicherheitsausrüstung) zulässig. Der Fahrer verpflichtet sich zur eigenverantwortlichen Beschaffung dieser Sicherheitsausrüstung. Selbst dann, wenn der Fahrer, die von Karting Linz zur Verfügung gestellte Sicherheitsausrüstung und -bekleidung in Verwendung nimmt, trifft Karting Linz keine wie auch immer geartete Haftung; der Kunde prüft im Vorhinein die Tauglichkeit der Sicherheitsausrüstung und verwendet diese nur, wenn die Tauglichkeit gewährleistet ist.
- 6.5 Der Fahrer anerkennt unwiderruflich für sich und seine Rechtsnachfolger, dass Karting Linz und deren Rechtsnachfolger in Bezug auf die Nutzung des eKart und aller zumindest mittelbar in Verbindung stehenden Handlungen keine wie auch immer geartete Haftung trifft. Im Übrigen sind sämtliche Haftungsansprüche gegen Karting Linz und deren Rechtsnachfolger dem Umfang und der Höhe nach auf Leistungen aus der von Karting Linz und deren Rechtsnachfolger abgeschlossenen verkehrsüblichen Haftpflichtversicherung beschränkt; die Haftung für Folgeschäden und entgangener Gewinn sind jedenfalls ausgeschlossen. Darüber hinaus hält der Fahrer unwiderruflich für sich und seine Rechtsnachfolger Karting Linz und deren Rechtsnachfolger hinsichtlich allfälliger Ersatzansprüche Dritter, jedenfalls aber für solche, die auf eine unsachgemäße oder missbräuchliche Verwendung der Nutzung eines eKart sowie die damit zumindest mittelbar in Verbindung stehenden Handlungen zurückzuführen sind, gänzlich schad- und klaglos.



- 6.6 Der Fahrer verzichtet – soweit zulässig – unwiderruflich für sich und seine Rechtsnachfolger gegenüber Karting Linz und deren Rechtsnachfolger vollständig und endgültig auf sämtliche Schadenersatzansprüche aus ihm möglicherweise entstehenden Schäden während der Nutzung des eKart (samt dazugehörigen Handlungen) unabhängig von deren Ursache und ohne Einschränkung in Bezug auf Fabrikat, Design, Wartung und Instandhaltung des eKart.
- 6.7 Ferner verzichtet der Fahrer unwiderruflich für sich und seine Rechtsnachfolger auf sämtliche Klagen oder Reklamationen, die sich aus der Benützung eines eKart gegen Karting Linz und deren Rechtsnachfolger, Tochtergesellschaften und/oder andere angegliederten Gesellschaften, Angestellten und/oder Führungskräfte, ergeben könnten.
- 6.8 Der KUNDE hat das eKart geprüft und wurde angemessen über seine Nutzung und die Sicherheitsmaßnahmen in diesen AGB, auf der Website <https://www.rotaxmaxdome.com/linz/app-datenschutzrichtlinien>, dem Aushang in der Kartbahn sowie dem Einführungsvideo aufgeklärt. Der KUNDE hat keinerlei Beanstandungen, der KUDNE hat diese Vereinbarung gelesen und verstanden und akzeptiere die Modalitäten. Der KUNDE bestätige weiters, dass er die verfügbaren Informationen gelesen, das Einschulungsvideo gesehen und alle darin enthaltenen Instruktionen bereits vollständig befolgt hat. Der KUNDE unterzeichne freiwillig diese Verzichtserklärung.
- 6.9 Mündliche Nebenabreden wurden nicht getroffen; sie sind zudem auch unzulässig. Sollten einzelne Bestimmungen dieser Verzichtserklärung unwirksam sein, so wird hierdurch der übrige Inhalt der Erklärung nicht berührt. Ergeben sich durch die Unwirksamkeit einer oder mehrerer Bestimmungen oder auf sonstige Weise Lücken, so verpflichtet sich der KUNDE, diese durch eine Erklärung zu ersetzen, die objektiv der gegenständlichen Erklärung möglichst nahekommt. Im Fall von Streitigkeiten aus der Nutzung des eKart, aus der gegenständlichen Verzichtserklärung sowie deren Zustandekommen gilt als ausschließlicher Gerichtsstand das sachlich zuständige Gericht für Linz als vereinbart. Ferner gilt die Anwendung des materiellen österreichischen Rechts unter Ausschluss allfälliger Verweisungsnormen und des UN-Kaufrechts als vereinbart.

## 7 Nutzungsbedingungen für Software Solutions

### 7.1 Einleitung

Software Solutions umfassen in diesem Zusammenhang die mobile Anwendung Rotax MaxDome App Mobile („Rotax MaxDome App“), das Online-Buchungsportal (abrufbar unter <https://booking.sms-timing.com/rotaxmaxdome/book/product-list>) und die Software zur Kundenregistrierung und Buchung bei der Kartsportanlage („Smart Kiosk“) der V&R Karting 4.0 GmbH („Karting Linz“).

Ziel der Software Solutions („Software Solutions“) bestehend aus (i) der kostenlosen Rotax MaxDome App, (ii) dem Online-Buchungsportal und (iii) dem Smart Kiosk ist es, unseren Kunden („Benutzern“) ein unvergessliches Rennerlebnis zu bieten, indem wir hauptsächlich , jedoch nicht ausschließlich, Online-Buchungen, eine Einsicht in die Rennergebnisse und Statistiken und den Erhalt von Informationen über neue Angebote (wie z. B. Veranstaltungen) ermöglichen.

Wir beziehen uns bei der Verwendung des Wortes Benutzer immer auf beide Geschlechter. Der Begriff Unternehmen bedeutet immer die RIC TECH GmbH, welche die Software Solutions liefert. Mit dem Begriff Nutzungsbedingungen sind immer die in diesem Dokument genannten Bedingungen gemeint („Nutzungsbedingungen“). Um alle Funktionen der Rotax MaxDome App und des Online-Buchungsportals („Informationen und Dienstleistungen“) nutzen zu können, ist eine einmalige Registrierung erforderlich (siehe nachfolgenden Abschnitt 7.4).

Sobald Sie die Rotax MaxDome App herunterladen oder sich über das Online-Buchungsportal oder Smart Kiosk registrieren, gelten diese Nutzungsbedingungen als vereinbart. Außerdem akzeptieren Sie mit Herunterladen der MaxDome App oder der Registrierung über das Online-Buchungsportal oder Smart Kiosk auch unsere Datenschutzerklärung. Bitte nehmen Sie sich Zeit, um die Nutzungsbedingungen zu lesen, bevor Sie die Software Solutions verwenden.

## 7.2 Gültigkeit der Nutzungsbedingungen

Der Benutzer stimmt der Gültigkeit dieser Nutzungsbedingungen und der darin enthaltenen Vereinbarungen zu, wenn er entweder (i) die Dienstleistungen nutzt, wenn diese ohne Registrierung zur Verfügung stehen, oder (ii) sich mit dem erforderlichen Nutzerprofil registriert. Ohne Einwilligung in diese Nutzungsbedingungen ist weder die Registrierung noch die Nutzung der gesamten Produkte und Dienstleistungen möglich. Diese Nutzungsbedingungen gelten für alle Zugänge, einschließlich (Sub-)Domains und mobile Anwendungen, zur Rotax MaxDome App, dem Online-Buchungsportal oder dem Smart Kiosk. Insbesondere das Rotax MaxDome App Online-Angebot wird über den Google Play Store (für Android) und den App Store (für iOS) erhältlich sein. Diese Nutzungsbedingungen gelten bis zur Kündigung in der zum 28.06.2019 gültigen Fassung.

Um den Benutzern uneingeschränkten Zugriff auf die Rotax MaxDome App zu gewähren, wird das Unternehmen die neueste Version dieser Nutzungsbedingungen („Nutzungsbedingungen“) unter „Einstellungen“ bereitstellen, sodass die Benutzer sie jederzeit einsehen können. Solange nicht anders angegeben, gelten diese Nutzungsbedingungen für alle von uns bereitgestellten Upgrades, welche die derzeitige Rotax MaxDome App ersetzen oder ergänzen.

## 7.3 Gegenstand der Vereinbarung

7.3.1 Die Rotax MaxDome App und das Online-Buchungsportal bieten dem Benutzer (i) aktuelle Informationen über die neuesten Produkte und Dienstleistungen des Unternehmens („Inbox“), (ii) Informationen zu Rennergebnissen und Statistiken („Live Timing“, „Rennstatistiken“, „Ranking“), (iii) eine Beschreibung des Streckenlayouts, (iv) Kontaktinformationen und (v) die Rennlizenz und ermöglicht dem Benutzer (vi) die Buchung (einschließlich Zahlung) von Produkten (eKarts) und (vii) die Benutzerregistrierung.

7.3.2 Die Rotax MaxDome App für iOS und Android kann weltweit auf dem Smartphone zusammen mit der SMS-Timing-Plattform verwendet werden. Mit Zustimmung des Benutzers werden relevante Daten an die SMS-Timing-Plattform übertragen, die vom Unternehmen und ihren Vertragspartnern für Informationen und Dienste verwendet wird. Der Benutzer bestätigt hiermit, dass er weiß, dass etwaige Kosten für Mobilfunkanbieter in Verbindung mit der Verwendung der Rotax MaxDome App vom Benutzer zu tragen sind. Gegebenenfalls gelten zusätzliche Geschäftsbedingungen des Mobilfunkanbieters.

7.3.3 Smart Kiosk ermöglicht lediglich (i) die Buchung (einschließlich Zahlung) von Produkten (eKarts) und (ii) die Benutzerregistrierung.

7.3.4 Die Software Solutions erfordern eine Authentifizierung (über Passwort und Benutzername oder Identifizierung über die Rennlizenz mit integriertem QR-Code) und jede darin enthaltene Lösung (Rotax MaxDome App, Online-Buchungsportal, Smart Kiosk) verarbeitet daher Benutzerdaten für die Benutzerregistrierung und -buchung, wie in Abschnitt 7.4 näher definiert.

## 7.4 Registrierung

- 7.4.1 Die Registrierung erfolgt über die Software Solutions. Zum Zwecke der Registrierung und der Erstellung des Benutzerprofils muss der Benutzer die im Registrierungsformular angeforderten Angaben machen, sofern diese nicht als freiwillig gekennzeichnet sind, und zwar: Vorname, Nachname, Wohnsitzland, Anschrift, PLZ, Ort, Bundesland, E-Mail-Adresse, Telefonnummer.
- 7.4.2 Durch die Registrierung bestätigt der Benutzer seine Kenntnis und die uneingeschränkte Anerkennung des Inhalts dieser Nutzungsbedingungen sowie, dass alle Registrierungsdaten wahr, genau, aktuell und vollständig sind und der Benutzer alle Registrierungsinformationen auf dem neuesten Stand hält. Nach der erfolgreichen Registrierung kann sich der Benutzer bei der Rotax MaxDome App und dem Online-Buchungsportal anmelden, indem er seine E-Mail-Adresse und das gewählte Passwort eingibt, oder durch Bestätigung seiner Rennlizenz (integrierter QR-Code) auch beim Smart Kiosk. Das Unternehmen behält sich das Recht vor, Benutzer ohne Angabe von Gründen abzulehnen. In diesem Fall werden alle übermittelten Daten umgehend gelöscht, es sei denn, das Unternehmen ist verpflichtet diese Daten wie in Abschnitt 7.6.5 beschrieben zu speichern. In jedem Fall behält sich das Unternehmen das Recht vor, den Benutzer zu kontaktieren, um die Registrierungsdaten dieses Benutzers zu bestätigen. Das Unternehmen ist nicht verantwortlich für die tatsächliche Identität des Benutzers.
- 7.5 Newsletter und Push-Benachrichtigungen
- 7.5.1 Das Unternehmen versendet Newsletter an Benutzer, die den Nutzungsbedingungen unterliegen. Mit der Einwilligung in diese Nutzungsbedingungen erlaubt der Benutzer dem Unternehmen, ihm Newsletter zu senden. Der Benutzer kann diese Newsletter jedes Mal, wenn er einen solchen Newsletter erhält, abbestellen. Bei Abmeldung durch Folgen des Links in einer (Produkt- oder Werbe-)E-Mail des Unternehmens oder Senden einer E-Mail an [software@rictech.at](mailto:software@rictech.at), erhält der Benutzer keine weiteren Newsletter des Unternehmens.
- 7.5.2 Beim Herunterladen der Rotax MaxDome App sendet das Unternehmen Push-Benachrichtigungen an Benutzer, die den Nutzungsbedingungen unterliegen. Der Benutzer kann die Push-Benachrichtigungsfunktion gemäß den Richtlinien für das entsprechende mobile Betriebssystem, das vom Benutzer auf seinem Mobiltelefon verwendet wird, deaktivieren.
- 7.6 Nutzungsbedingungen
- 7.6.1 Der Benutzer muss seinen Account bei den Software Solutions vor unerlaubter und betrügerischer Verwendung schützen. Bitte informieren Sie das Unternehmen sofort per E-Mail an [software@rictech.at](mailto:software@rictech.at) über jedwede unerlaubte oder betrügerische Verwendung des Benutzer-Accounts. Das Unternehmen hat das Recht, das Konto eines Benutzers bei unerlaubter oder betrügerischer Verwendung zu schließen oder zu kündigen.
- 7.6.2 Die Software Solutions sind zur persönlichen Verwendung durch den Benutzer bestimmt.
- 7.6.3 Der Benutzer kann die Nutzung der Rotax MaxDome App jederzeit beenden, indem er sie gemäß den Richtlinien für das jeweilige mobile Betriebssystem löscht. Das Unternehmen behält sich das Recht vor den Zugang des Benutzers zur Rotax MaxDome App und verbundenen Accounts aus wichtigen Gründen zu kündigen, wie z. B. jedoch nicht ausschließlich bei Verstößen gegen diese Nutzungsbedingungen seitens des Benutzers. Infolge einer Kündigung werden nur diese personenbezogenen Daten des Benutzers für einen Zeitraum von fünf Jahren nach der letzten Interaktion des Benutzers gespeichert. Andere personenbezogene Daten des Benutzers werden unwiderruflich gelöscht. Auf Anfrage des

Benutzers an [software@rictech.at](mailto:software@rictech.at) können vom Benutzer dahingehend weitere Informationen verlangt werden. Das Unternehmen beantwortet diese Anfrage innerhalb von 15 Werktagen und bewahrt eine Aufzeichnung der Zerstörung bis ein Jahr nach dieser auf.

- 7.6.4 Verpflichtungen des Benutzers: Der Benutzer muss (i) seine Registrierungsdaten wahrheitsgemäß angeben, aktuell und vollständig halten und darf seine Registrierungsdaten nicht an Dritte weitergeben – Das Unternehmen ist nicht verantwortlich für fehlerhafte Inhalte, die vom Benutzer erstellt wurden – (ii) solche Inhalte nur dann speichern, übertragen und verbreiten, wenn der Benutzer berechtigt ist, solche Inhalte weiterzugeben. Die alleinige Verantwortung für diese Inhalte liegt beim Benutzer. (iii) Er darf keine störenden Interferenzen durch Verwendung elektronischer oder technischer Hilfsmittel (z. B. das Einpflanzen von Viren/Würmern/Trojanern) und andere störende Versuche in Bezug auf die Software von Software Solutions durchführen und (iv) muss sofort eine E-Mail-Benachrichtigung an [software@rictech.at](mailto:software@rictech.at) über erkannte unbefugte oder betrügerische Verwendung oder sonstigen Missbrauch senden; (v) Informationen, Markennamen und andere Inhalte dürfen ohne vorherige schriftliche Zustimmung des Unternehmens nicht verändert, kopiert, vervielfältigt, verkauft, geleast, ergänzt oder auf andere Weise genutzt werden.
- 7.6.5 Das Unternehmen hat das Recht, den Inhalt eines Benutzerkontos zu speichern und weiterzugeben an (i) Karting Linz, um die hierin beschriebenen Informationen und Dienstleistungen des Unternehmens zu unterstützen, und (ii) in dem gesetzlich oder behördlich vorgeschriebenen oder zulässigen Umfang.
- 7.7 Datenschutzrichtlinie  
Bitte lesen Sie die separate Datenschutzrichtlinie auf <https://www.rotaxmaxdome.com/linz/app-datenschutzrichtlinien>, die integraler Bestandteil dieser Nutzungsbedingungen ist.
- 7.8 Zusicherungen und Gewährleistungen
- 7.8.1 Das Unternehmen garantiert nicht, dass (i) die Software Solutions jederzeit verfügbar sind oder dass sie und die erforderliche Hardware und Software vollständig fehlerfrei sind; (ii) dass die Übertragung von Daten über andere Systeme, insbesondere das Internet und Telekommunikationsnetze, nicht von Dritten verfolgt, aufgezeichnet oder verfälscht wird;
- 7.8.2 Der Benutzer nutzt die Software Solutions auf eigenes Risiko, einschließlich, aber nicht beschränkt auf die damit verbundene Verwendung von Hardware, das Herunterladen von eigenen Inhalten des Benutzers und die Verwendung von Daten, die vom Unternehmen erstellt oder bereitgestellt wurden. Das Unternehmen gibt keine Zusicherungen und Gewährleistungen in Bezug auf externe Links ab, die möglicherweise für die Verwendung sowie für Produkte und Dienstleistungen von Drittanbietern zugänglich sind. Darüber hinaus unterliegt die Verwendung eines Links zur Website des Unternehmens den Nutzungsbedingungen, die unter <https://www.rotaxmaxdome.com/linz/allgemeine-geschaeftsbedingungen> verfügbar sind.
- 7.9 Haftungsbeschränkung  
Die Gesellschaft haftet nach den derzeit geltenden gesetzlichen Bestimmungen nur, wenn die Gesellschaft vorsätzlich oder grob fahrlässig Schäden verursacht hat. Bei leichter Fahrlässigkeit haftet das Unternehmen nicht gegenüber anderen Unternehmen und gegenüber dem Verbraucher nur für Personenschäden. Ansonsten ist die Haftung des Unternehmens nach geltendem Recht weitestgehend ausgeschlossen. Das Unternehmen haftet gegenüber

Unternehmen nicht für indirekte Schäden oder Folgeschäden (wie, zum Beispiel, aber nicht beschränkt auf entgangenen Gewinn), bloße Vermögensschäden oder Schäden, die aus Ansprüchen Dritter resultieren.

Weder das Unternehmen noch seine verbundenen Unternehmen haften für Schäden, die sich aus der Verwendung der Software Solutions oder aus den durch die Software Solutions zugänglichen gemachten Inhalten ergeben. Gleiches gilt für Schäden, die auf Fehlern, Problemen, Viren oder Datenverlust beruhen.

Bei Downloads infolge der Verwendung der Rotax MaxDome App oder des Online-Buchungsportals haftet der Benutzer allein für Schäden, die durch solche Materialien an seinem Smartphone- oder Computersystem verursacht werden, oder für verloren gegangene Informationen.

Der Benutzer erkennt an und akzeptiert, dass das Unternehmen und seine verbundenen Unternehmen unter keinen Umständen für Handlungen und Unterlassungen anderer Benutzer der Software Solutions, einschließlich der mit solchen Handlungen oder Unterlassungen verbundenen Schäden, haftbar sind.

#### 7.10 Schadloshaltung durch Benutzer

Der Benutzer stellt das Unternehmen und seine verbundenen Unternehmen ("schadlos gehaltene Partei") von sämtlichen Ansprüchen frei, die von Dritten aufgrund einer Verletzung ihrer Rechte durch den Benutzer im Zusammenhang mit der Nutzung der Software Solutions oder einer Verletzung dieser Nutzungsbedingungen geltend gemacht werden und trägt, soweit dies nach geltendem Recht zulässig ist, alle Kosten aus Rechtsstreitigkeiten, an denen die schadlos gehaltene Partei im Zusammenhang mit solchen Ansprüchen beteiligt sein kann (einschließlich angemessener Anwaltskosten). Im Falle eines solchen Anspruchs muss der Benutzer jegliche Unterstützung und alle erforderlichen Informationen bereitstellen, um diesen Anspruch zu verifizieren und sich dagegen zu verteidigen.

#### 7.11 Sonstiges

Das Unternehmen behält sich das Recht vor, diese Nutzungsbedingungen von Zeit zu Zeit zu ändern. Die jeweils aktuelle Version dieser Nutzungsbedingungen kann nach einer angemessenen Vorankündigung durch das Unternehmen an die Benutzer eingesehen werden. Falls der Benutzer den geänderten Bedingungen vor Ablauf der Kündigungsfrist nicht zustimmt, indem er auf die Schaltfläche Akzeptieren klickt, wie vor dem Anmelden bei Software Solutions angefordert wird, kann der Benutzer Software Solutions nicht weiterverwenden.

Sollten Bestimmungen dieser Nutzungsbedingungen ungültig oder nicht durchsetzbar sein, bleiben die übrigen Bestimmungen davon unberührt. Eine gültige und durchsetzbare Bestimmung, die den beabsichtigten Zweck weitestgehend erfüllt, ersetzt in einem solchen Fall die ungültige und nicht durchsetzbare Bestimmung. Gleiches gilt für den Fall von Regelungslücken.

Es gibt keine weiteren zusätzlichen Ergänzungen. Ergänzungen bedürfen der schriftlichen Vereinbarung.

Diese Nutzungsbedingungen sowie alle vertraglichen Beziehungen und Rechtsstreitigkeiten zwischen dem Benutzer und dem Unternehmen unterliegen österreichischem Recht mit Ausnahme der einschlägigen Gesetze des internationalen Privatrechts und des UN-Kaufrechts. Gerichtsstand ist Linz, Oberösterreich.

## 8 Erwerb von Guthaben („Credits“) für individuelles eKart Fahrerlebnis

- 8.1 KUNDE hat die Möglichkeit für Fahrten bei KARTING LINZ Credits erwerben, und zwar
- a) im Rahmen der Fahrt durch virtuelle Spielelemente im Tunnel und / oder auf der Kartbahn und oder im Gameroom, die direkt dem KUNDEN Fahreraccount zugeschrieben werden; oder
  - b) online in der Form eines ausdrucksbaren Gutscheins, welcher Vorort mittels des darauf enthaltenen QR-Codes einlösbar ist und dem Fahreraccount des einlösenden KUNDEN gutgeschrieben wird; oder
  - c) Vorort als aufladbaren Gutscheinkarte, die Credits werden dann dem Fahreraccount des den Gutschein einlösenden KUNDEN gutgeschrieben.
- 8.2 Die Credits sind nur bei KARTING LINZ für Nutzung eines eKarts auf der Kartbahn einlösbar. Sobald Credits einem KUNDEN Fahreraccount gutgeschrieben worden sind, sind Credits nicht auf einen anderen KUNDEN Fahreraccount übertragbar.
- 8.3 Bei Verlust der Gutscheinkarte wird kein Ersatz geleistet.
- 8.4 Credits können vom KUNDEN jederzeit bei Fahrten in der Kartbahn eingelöst werden, der aktuelle Stand der Credits auf seinem Fahreraccount kann der KUNDEN über die mobile App einsehen oder / oder durch Rückfrage bei der Rezeptionermitteln. Credits die der KUNDE im Rahmen von Fahrten gemäß Punkt 8.1 a) erworben hat und Gutscheine gemäß Punkt 8.1 b) und c) verfallen, wenn der KUNDE über einen Zeitraum von fünf Jahren inaktiv war, nach Ablauf dieses Zeitraums („**inaktiver Zeitraum**“). KARTING LINZ sendet sechs Monate vor Ablauf des inaktiven Zeitraums den inaktiven KUNDEN eine Mitteilung an die bekanntgegebene Emailadresse, in der KARTING LINZ über das noch vorhandenen Credits Guthaben mit dem Hinweis informiert, dass mit dem Ablauf des inaktiven Zeitraums die Credits ersatzlos verfallen.

## 9 Nutzerprofil und Einstellung eKart-Fahrleistung

- 9.1 Mit erfolgter Anlegung des Nutzerprofils des Kunden im Zuge der Registrierung als eKart-Nutzer hat der Kunde auch die Möglichkeit, sein Nutzerprofil durch Ergänzung seines (Fantasie-) Namens und bewegte Bildaufnahmen vom Kunden, welche KARTING LINZ zu diesem Zweck erstellt und gespeichert werden, persönlich zu gestalten. Der vom Kunden gewählte (Fantasie-) Namen und/oder seine bewegte Bildaufnahmen werden während der Fahrt des Kunden über Video-Bildschirme im Zuschauerraum von Karting Linz angezeigt. Die Daten für das erstellte Nutzerprofil werden für fünf Jahre nach der letzten Nutzung des Nutzerprofils (z.B. bei Anmeldung für eine Fahrt) gespeichert und danach gelöscht.
- 9.2 Zur Einstellung der Fahrleistung des eKarts auf den Kunden wird der Kunde vor Fahrtantritt gewogen. Das ermittelte Gewicht wird auf Basis einer in der Waage integrierten Stufeneinteilung einer bestimmten zu Gewichtskategorien zugeordnet. Der so ermittelte „Power Scaling“ Faktor ist ausschlaggebend für die Abstimmung der Fahrleistung des eKarts auf den jeweiligen Kunden und wird dem Nutzerprofil des jeweiligen Kunden automatisch zugeordnet. Ohne diese Maßnahme ist eine nutzerspezifische Einstellung der Fahrleistung des eKarts nicht möglich. Dieser so ermittelte Power Scaling Faktor wird im Zuge des Wiegevorgangs automatisch dem Kunden-Nutzerprofils als Basisinformation zugeordnet und ist für andere Kunden oder dem Personal der KARTING LINZ nicht ersichtlich.

## 10 Datenschutzinformation

Informationen betreffend Datenschutz finden sie in der Datenschutzerklärung, welche unter folgenden Link abrufbar ist: <https://www.rotaxmaxdome.com/linz/datenschutzrichtlinien>